

## EVM168-160+ZSAL300 Shower mixer

---

EVM168-160+ZSAL300 Krom

---

### Artikelnummer

EVM168-160+ZSAL300 Krom - 9421273  
EVM168-160+ZSAL300 Mattsvart - 9421122  
EVM168-160+ZSAL300 Mässing - 9421115  
EVM168-160+ZSAL300 Koppar - 9421116  
EVM168-160+ZSAL300 Black Chrome - 9421120  
EVM168-160+ZSAL300 Honey Gold - 9421117  
EVM168-160+ZSAL300 Brushed Black Chrome - 9422773  
EVM168-160+ZSAL300 Brushed Nickel - 9421121

---

Duschblandare med tryckbalanserad termostat, 160 cc och duschset DSO helt i metall med justerbara väggfästen 50—84 cm.



---

Rengöring

---

## Specifikationer

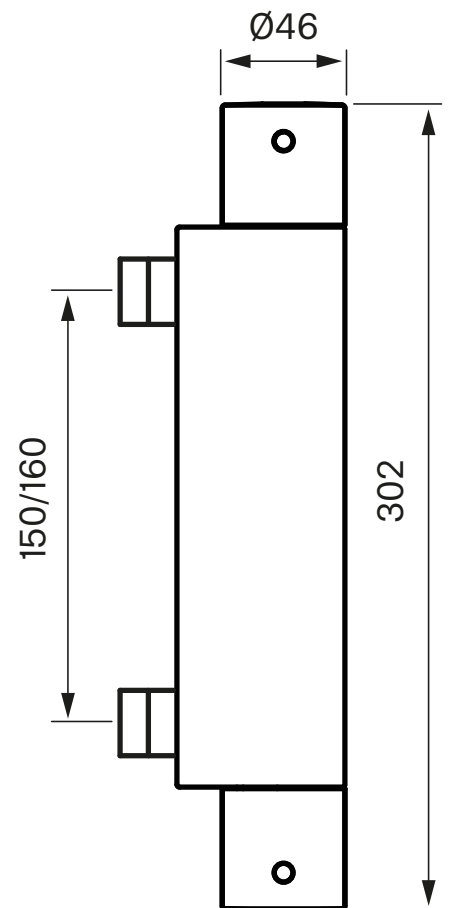
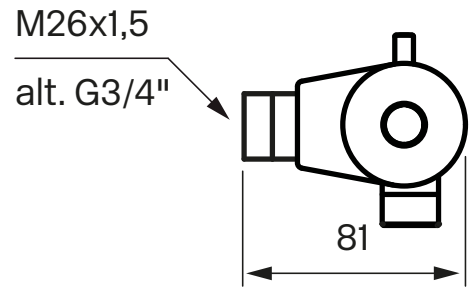
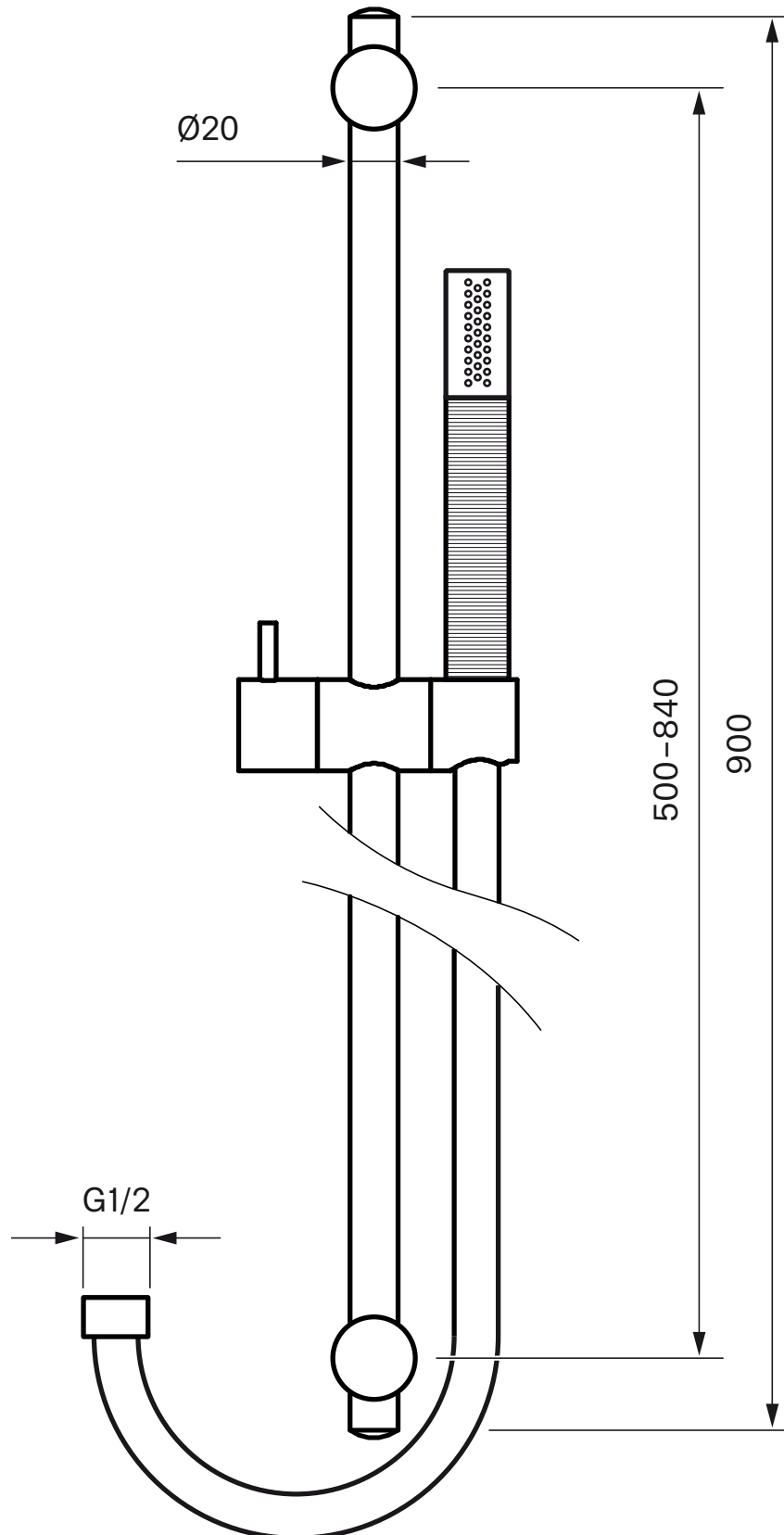
Anslutning tillopp - Utvändig gänga  
Antal grepp - Engrepps  
Antal utgående anslutningar - 1  
Dimension tillopp - M26x1,5  
Dimension utlopp - 1/2 tum  
Placering utlopp (typ) - Nedåt  
Temperaturbegränsning  
Temperaturspär (38°C)  
Termostat  
Tryckstyrd

## Dimensioner/Vikt

Justerbar höjd -  
Längd duschslang - 1500 mm  
Produkt - Bredd - 302 mm  
Produkt - Djup - 275 mm  
Produkt - Höjd - 900 mm  
Total bygghöjd - 900 mm

# Tapwell

Ritning - PDF

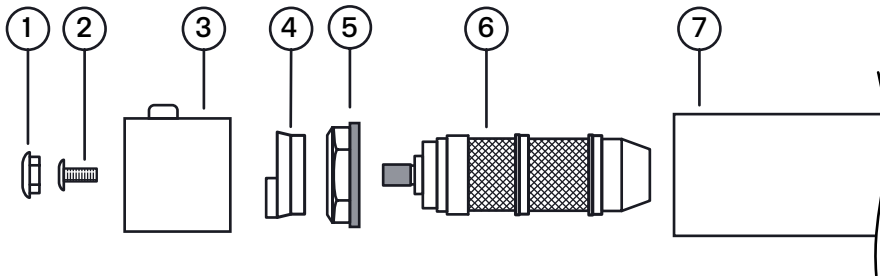


# Tapwell

## Byte termostat insats

### Artikelbeskrivning:

1. Täckplugg för låsskruv
2. Låsskruv för reglervredet
3. Reglervred
4. Spärrbricka för inställning av önskad högsta vattentemperatur
5. Låsmutter för termostatinsatsen
6. Termostat
7. Blandarkropp



### Arbetsordning:

#### **OBS - vattnet på huvudledningen måste vara avstängt!**

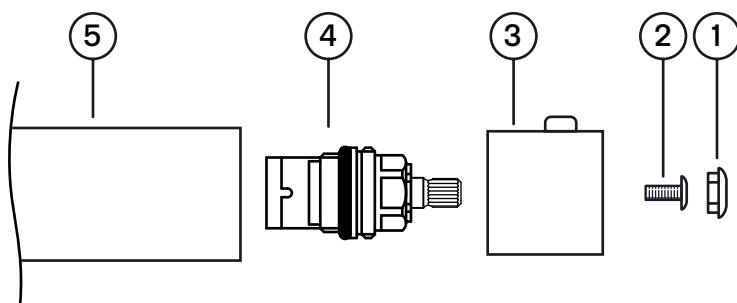
1. Vattnet till blandaren (7) stängs av och blandaren öppnas så att den töms på vatten.
2. Täckpluggen (1) petas loss med hjälp av ett skarpeggat plastverktyg. Knivverktyg av stål ska inte användas p.g.a. risk för repskador i blandarens ytbehandling.
3. Låsskruven (2) skruvas bort och reglervredet (3) dras bort för hand.
4. Spärrbrickan (4) för kalibrering av maxtemperaturen dras bort för hand. Markera brickans läge för enklare återmontering och kalibrering.
5. Låsmuttern (5) för termostaten (6) skruvas bort med fast nyckel.
6. Termostaten dras ut för hand, eventuellt med försiktig hjälp av lämpligt tångverktyg.
7. Blandarkroppens utrymme för termostaten rengörs noggrant från främmande partiklar och eventuella kalkavsättningar.
8. Blandaren rensas.
9. Ny termostat sätts på plats i blandarkroppen och fixeras med låsmuttern.

# Tapwell

## Byte keramisk insats

### Artikelbeskrivning:

1. Täckplugg för låsskruv
2. Låsskruv för reglervredet
3. Reglervred
4. Keramisk packning
5. Blandarkropp



### Arbetsordning:

**OBS - vattnet på huvudledningen måste vara avstängt!**

1. Vattnet till blandaren (5) stängs av och blandaren öppnas så att den töms på vatten.
2. Täckpluggen (1) petas loss med hjälp av ett skarpeggat plastverktyg. Knivverktyg av stål ska inte användas p.g.a risk för repskador i blandarens ytbehandling.
3. Låsskruven (2) skruvas bort och reglervredet (3) dras av för hand.
4. Den keramiska packningen (4) gängas ut med skiftnyckel eller liknande verktyg.
5. Blandarkroppens (5) utrymme för packningen rengörs noggrant från främmande partiklar och eventuella kalkavsättningar.
6. Blandaren rensas.
7. Ny keramisk packning monteras. Vid monteringen ska packningen vridas till läge där styrpinnen i packningens botten fixeras i motsvarande urtag i blandarkroppens botten.

# Tapwell

## Tryckfallsdiagram

EVM 168

